



جهاز تحضير الشاي

دليل المستخدم



CM 6964 - CM 6964 K
CM 6964 S

AR



01M-8818131100-4121-05
01M-8815551100-4121-05
01M-8815561100-4121-05

يُرجى قراءة هذا الدليل أولاً!

عميلنا العزيز،

شكراً لكم على اختيار إحدى منتجات Arçelik. نتمنى لكم تحقيق الاستفادة المثلى من هذا المنتج عالي الجودة والذي استُخدم في تصنيعه أحدث التقنيات. يُرجى التأكد من قراءة هذا الدليل والوثائق الملحقة بالكامل وفهمها جيداً قبل استخدام المنتج، مع الاحتفاظ بهذا الدليل كمرجع. يُرجى إرفاق هذا الدليل مع المنتج في حالة تسليمه إلى شخص آخر. ينبغي الالتزام بجميع التحذيرات والمعلومات الواردة في هذا الدليل واتباع التعليمات.

الرموز ومعانيها

تُستخدم هذه الرموز في هذا الدليل:

معلومات ونصائح مفيدة بخصوص استخدام الجهاز.	
تحذير: تحذيرات حول الأخطار على الحياة والممتلكات.	
مناسبة للتلامس مع الطعام.	
لا تغمر الجهاز أو سلك الطاقة أو القابض في الماء أو أي سائل آخر.	
تحذير من حدوث صدمة كهربائية.	

الورق المعاد تدويره والقابل
لإعادة التدوير



تم إنتاج هذا المنتج في مرافق حديثة وصديقة للبيئة.

1 تعليمات مهمة عن السلامة والبيئة 4

- 1.1 السلامة العامة 4
- 1.2 الامتثال للوائح توجيه النفايات الكهربائية والأجهزة الإلكترونية (WEEE) والتخلص من النفايات 8
- 1.3 معلومات التغليف 8

2 ماكينة تحضير الشاي 9

- البيانات التقنية 9

3 الاستخدام 10

- 3.1 التشغيل لأول مرة 10
- 3.2 بدء التشغيل 10
- 3.3 إغلاق الجهاز 12
- 3.4 تسخين الماء 12

4 التنظيف والصيانة 15

- 4.1 التنظيف 15
- 4.1.2 إزالة الترسبات 16
- 4.2 التخزين 17
- 4.3 النقل والشحن 17
- 4.4 إجراءات توفير الطاقة 17

1 تعليمات مهمة عن السلامة والبيئة

يحتوي هذا القسم على تعليمات خاصة بالسلامة للوقاية من المخاطر التي يمكن أن تؤدي إلى الإصابة أو تلف الممتلكات. يكون أي ضمان باطلاً في حالة عدم الالتزام بهذه التعليمات.

1.1 السلامة العامة

- يتوافق هذا الجهاز مع معايير السلامة الدولية.
- لا يجوز استخدام هذا الجهاز من قبل الأطفال فوق سن 8 سنوات والأشخاص ذوي القدرات البدنية أو الإدراكية أو العقلية المحدودة أو الأشخاص الذين لا يتمتعون بخبرة ومعرفة كافية إلا إذا كانوا تحت إشراف أو عند توجيه تعليمات لهم بشأن تشغيل الجهاز والمخاطر ذات الصلة التي قد يواجهونها.
- يحظر عبث الأطفال بالجهاز. يجب ألا يقوم الأطفال الذين تزيد أعمارهم عن 8 سنوات بالتنظيف وصيانة المستخدم إلا إذا كانوا تحت إشراف الكبار.
- احتفظ بالجهاز وكابله بعيداً عن متناول الأطفال دون سن 8 سنوات.
- لا تستعمل الجهاز إذا كان سلك الطاقة أو القابس الرئيسي تالفاً. اتصل بالخدمة المعتمدة.

1 تعليمات مهمة عن السلامة والبيئة

- هذا الجهاز غير مصمم للاستخدام التجاري، فهو مخصص للاستخدام في المنزل وفي تطبيقات مماثلة كما هو محدد أدناه:
- في مناطق مطبخ الأفراد، وفي المحلات التجارية، والمكاتب ومناطق العمل الأخرى،
- المزارع،
- المناطق التي يستخدمها العملاء في الموتيلات والفنادق وغيرها من الأماكن السكنية،
- غرف النوم وأماكن الإفطار.
- يجب أن يكون مصدر الطاقة الرئيسي لديك متوافقاً مع المعلومات المحددة على علامة نوع الجهاز.
- لمزيد من الحماية، يجب توصيل هذا الجهاز بجهاز التيار المتبقي للأجهزة المنزلية بأقصى تيار اسمي يبلغ 30 ملي أمبير.
- استخدم الجهاز في مقبس مؤرض.
- لا تستخدم الجهاز بسلك تطويل.
- لمنع تلف سلك الطاقة، احرص على حمايته من الانضغاط أو التجعيد أو الاحتكاك بالحواف الحادة.
- لا تلمس الجهاز أو القابس بيد رطبة أو مبللة.
- لا تملأ الجهاز فوق علامة المستوى القصوى. فقد يتناثر الماء المغلي حولها.

1 تعليمات مهمة عن السلامة والبيئة

- لا تملأ الجهاز أقل من مؤشر مستوى الحد الأدنى.
- لا تقم بإزالة الغطاء أثناء غليان الماء.
- ضع غطاء ومقبض الجهاز بحيث لا يتم وضعهما فوق أحاديدي مخرج البخار لتجنب خطر ملامسة البخار الساخن.
- استخدم الجهاز مع الدورق الخاص به.
- لا تفتح غطاء إبريق الشاي أثناء التخمير.
- ضع مخارج التهوية في غطاء الجهاز بحيث لا تتعرض للبخار الساخن.
- لا تُمسك بالجهاز إلا من المقبض فقط.
- لا تشغل الجهاز بدون ماء بداخله.
- املاً الجهاز بالماء بعد إزالته من الوحدة الأساسية.
- استخدم الجهاز مع وحدة القاعدة المرفقة فقط.
- استخدم الجهاز وقم بتخزينه على سطح آمن ومستو.
- لا تقم بتفكيك الجهاز.
- لا تستخدم سوى الأجزاء الأصلية أو الأجزاء التي يُوصي بها المُصنّع.
- قبل تنظيف الجهاز، افصله عن الكهرباء وجففه تمامًا بعد التنظيف.
- لا تغمر الجهاز أو وحدته الأساسية أو سلك الطاقة في الماء.

1 تعليمات مهمة عن السلامة والبيئة

أو في أي سائل آخر.

- إذا احتفظت بمواد التغليف، فاحفظها بعيدًا عن متناول الأطفال.
- هذا الجهاز مخصص لغلي الماء فقط. لا يمكن استخدامه لغلي السوائل الأخرى، فقد يتسبب ذلك في مخاطر.
- لا تلمس السطح واللوحة دون التأكد من برودة أسطح الجهاز ولوحة التسخين.
- قم بحماية الموصل الأساسي للجهاز من تناثر الماء / السوائل. تأكد من أن الموصل الأساسي للجهاز جاف ونظيف دائمًا.

1 تعليمات مهمة عن السلامة والبيئة

1.2 الامتثال للوائح توجيه النفايات الكهربائية والأجهزة الإلكترونية (WEEE) والتخلص من النفايات

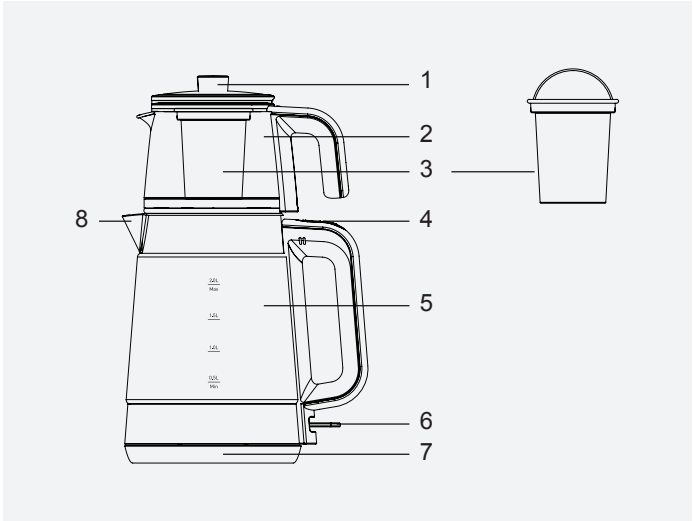
لا يحتوي هذا المنتج على المواد الخطرة والمحظورة المشار إليها في "لائحة التحكم في نفايات المعدات الكهربائية والإلكترونية" الصادرة عن وزارة البيئة والتحصن في جمهورية تركيا. يتوافق الجهاز مع لوائح توجيه النفايات الكهربائية والأجهزة الإلكترونية (WEEE). تم تصنيع هذا المنتج من أجزاء ومواد عالية الجودة قابلة لإعادة التدوير والاستخدام. لذلك، لا تتخلص منه مع النفايات المنزلية الأخرى في نهاية عمره الافتراضي. بل يجب أخذه إلى نقطة تجميع الأجهزة الكهربائية والإلكترونية لإعادة التدوير. يمكنك أن ترجع إلى الإدارة المحلية التي تتبعها لمعرفة نقاط التجميع هذه. يمكنك المساعدة في حماية البيئة والموارد الطبيعية من خلال تقديم المنتجات المستخدمة لإعادة التدوير. قبل التخلص من المنتج، اقطع سلك الطاقة واكسر قفل الغطاء، إن وجد، من أجل سلامة الأطفال.



1.3 معلومات التغليف

إن غلاف المنتج مصنوع من مواد قابلة للتدوير، طبقاً للأنظمة الوطنية. لا تتخلص من نفايات التغليف مع النفايات المنزلية أو النفايات الأخرى، وتخلص منها في مناطق التجميع المحددة من قبل السلطات المحلية.





1. غطاء إبريق الشاي / الغلاية

2. إبريق الشاي

3. فلتر شاي مقاوم للصدأ

4. زر الغليان (☺) / الاحتفاظ بالحرارة (☹)

5. الغلاية

6. زر التشغيل/الإيقاف

7. وحدة القاعدة

8. فلتر الغلاية (في الداخل)

البيانات التقنية

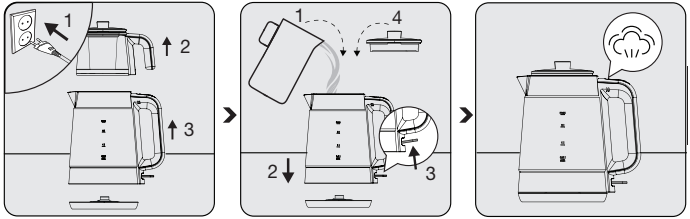
الفولطية: 220-240 فولت ~ ، 50-60 هرتز

الطاقة (الغليان): 1900 واط

حقوق إجراء التغييرات الفنية والتصميمية محفوظة.

تمثل القيم المزودة مع الجهاز أو الوثائق المصاحبة له قراءات مخبرية وفقاً للمعايير ذات الصلة. قد تختلف هذه القيم حسب الاستخدام والظروف المحيطة.

3.1 التشغيل لأول مرة

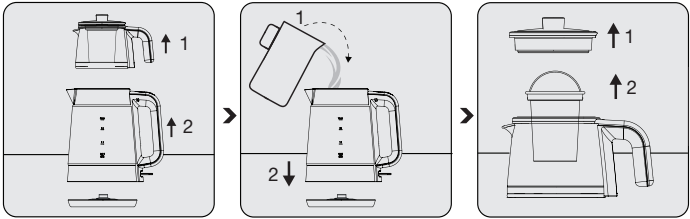


ضع المنتج على سطح مستو وجاف. قم بتوصيل الجهاز. قم بإزالة الغلاية (5) من الوحدة الأساسية (7) بعد رفع إبريق الشاي (2).

املأ الغلاية (5) بالماء حتى الحد الأقصى وضعها على الوحدة الأساسية (7). حرك مفتاح التشغيل / الإيقاف (6) إلى وضع تشغيل (1) برفعه لأعلى قليلاً.

أدر مفتاح الغليان / الاحتفاظ بالحرارة (4) إلى الغليان (☹). موقع. بعد غليان الماء، يتحول مفتاح الغليان / الاحتفاظ بالحرارة تلقائيًا إلى وضع الاحتفاظ بالسخونة (☹☹). يُسكب الماء الساخن المغلي ويهز الداخل مرة أخرى بالماء.

3.2 بدء التشغيل

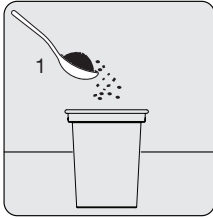


قم بإزالة الغلاية (5) من الوحدة الأساسية (7) بعد رفع إبريق الشاي (2).

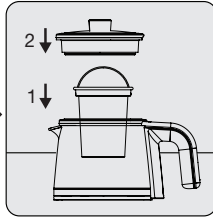
املأ الغلاية (5) بالماء حتى الحد الأقصى وضعها على الوحدة الأساسية (7).

افتح غطاء إبريق الشاي (1). قم بإزالة فلتر الشاي (3) داخل إبريق الشاي (2).

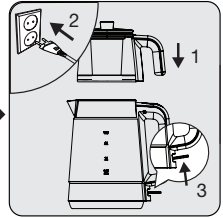
3 الاستخدام



أضف الكمية المرغوبة من الشاي إلى الفلتر (3).



ضع فلتر الشاي (3) في إبريق الشاي (2). ألق غطاء إبريق الشاي (1).

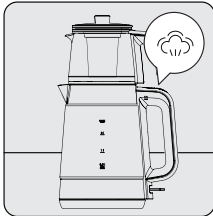


ضع إبريق الشاي (2) على الغلاية (5). قم بتوصيل الجهاز. حرك مفتاح التشغيل / الإيقاف (6) إلى وضع تشغيل (1) برفعه لأعلى قليلاً.

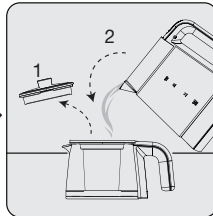
إذا سكب الشاي في فلتر الشاي (3) عبر الماء ثم سكبته، يمكنك الحصول على شاي أكثر لذة. لا تترك الماء في إبريق الشاي (2).



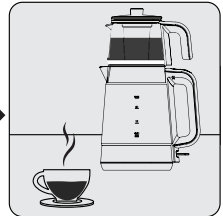
تحذير: لا تقم بتشغيل الجهاز في حالة عدم وجود ماء في الغلاية (5) أو عندما تكون أقل من خط الحد الأدنى.



أدر مفتاح الغليان / الاحتفاظ بالحرارة (4) إلى الغليان (موقع).



ضع الماء المغلي في إبريق الشاي (2) لتحضير الشاي.

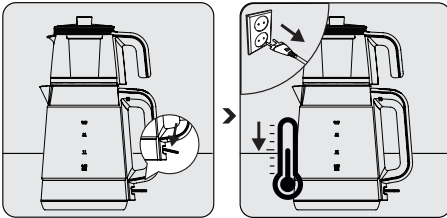


يصبح الشاي جاهز للتقديم عندما يتم تخميره.

أثناء عملية الاحتفاظ بالحرارة، يقلل الجهاز من طاقة التسخين، ويحافظ على الماء ساخنًا باستمرار ويقلل من استهلاك الطاقة.

عند إضافة الماء إلى الغلاية (5)، أدر مفتاح الغليان / الاحتفاظ بالحرارة (4) مرة أخرى إلى وضع الغليان (⏻).

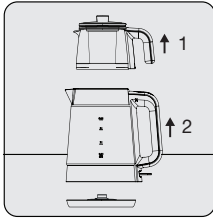
3.3 إغلاق الجهاز



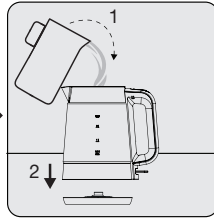
افصل الجهاز من الكهرباء. عند انتهاء الاستخدام، اضغط على مفتاح التشغيل / الإيقاف (6) لأسفل قليلاً إلى وضع الإيقاف (0).

3.4 تسخين الماء

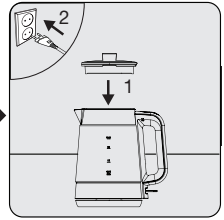
يمكنك أيضاً استخدام الجهاز فقط لتسخين المياه والحفاظ عليها دافئة.



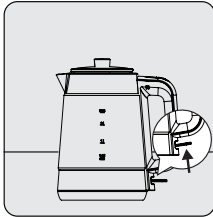
قم بإزالة الغلاية (5) من الوحدة الأساسية (7) بعد رفع إبريق الشاي (2).



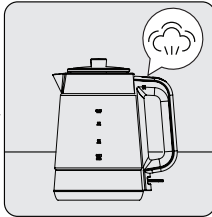
املا الغلاية (5) بالكمية المرغوبة من الماء بين خطوط الحد الأدنى والأقصى وضع الغلاية (5) أعلى الوحدة الأساسية (7).



أغلق غطاء الغلاية (1). قم بتوصيل الجهاز.



حرك مفتاح التشغيل / الإيقاف (7) إلى وضع تشغيل (1) برفعه لأعلى قليلاً.



أدر مفتاح الغليان / الاحتفاظ بالحرارة (4) إلى الغليان (117) موقع.

بعد غليان الماء، يتحول الجهاز تلقائياً إلى وضع الاحتفاظ بالحرارة. (»»»)

تستمر الغلاية (5) في الحفاظ على الماء بالداخل دافئاً إلا إذا قمت بتشغيل مفتاح التشغيل / الإيقاف (6) إلى وضع الإيقاف (0).

تحذير: لا تفتح الغطاء (1) على الغلاية (5) أثناء عملية تسخين المياه.
فقد يتناثر الماء المغلي حولها.



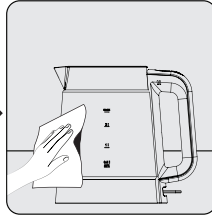
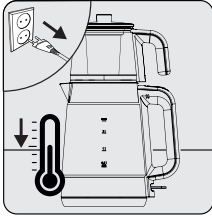
تحذير: لا تستخدم الغلاية (5) بدون الغطاء (1).



4 التنظيف والصيانة

4.1 التنظيف

تحذير: لا تستخدم بنزين أو مذيبات أو منظفات كاشطة أو أشياء معدنية أو فرش صلبة



افصل الجهاز من الكهرباء.
قم بتفريغ المياه. ثم دع الجهاز يبرد.

استخدم قطعة قماش مبللة وكمية صغيرة من صابون الأطباق لتنظيف السطح الخارجي للغلاية (5).

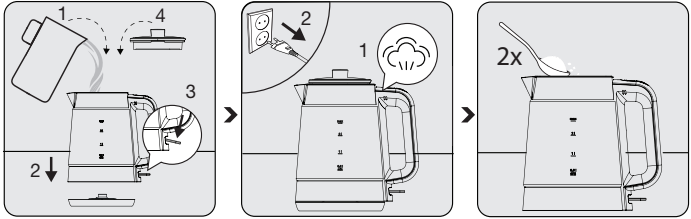
نظف إبريق الشاي (2)، وفلتر الشاي (3)، وغطاء إبريق الشاي / الغلاية (1) بكمية صغيرة من منظف غسل الصحون والإسفنجة.

تحذير: لا تغسل القاعدة (7) والغلاية (5) وإبريق الشاي (2) في غسالة الأطباق.



4 التنظيف والصيانة

4.1.2 إزالة الترسبات



املا الغلاية (5) بالماء حتى الحد الأقصى وضعها على الوحدة الأساسية (7). اضغط على مفتاح التشغيل / الإيقاف (6) لأسفل قليلا إلى وضع التشغيل (1).

أدر مفتاح الغليان / الاحتفاظ بالحرارة (4) إلى الغليان (1) موقع. افصل الجهاز عن المقبس بعد غليان الماء.

صب 1 كوب من الخل الأبيض أو 2 ملاعق كبيرة من ملح الليمون في الماء المغلي. بعد تركه لنبضع ساعات، صفى الماء واشطفه جيدا. قم بتشغيل الجهاز مرة أخرى بالماء فقط.

تحذير: إذا لم تقم بإجراء عملية إزالة الترسبات الكلسية لفترة طويلة من الزمن، فقد تكتسي قاعدة خزان المياه بالكامل بالجير مما يجعلها غير صالحة للعمل.

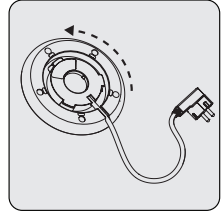


للإزالة فلتر الجير (8) داخل الغلاية (5)، اضغط على فلتر الجير (8) للداخل عن طريق إدخال إصبعك من خلال فم الغلاية وإزالته. لإعادة تركيبه، ضع الفلتر في الغلاية عن طريق محاذاته مع الفم والضغط عليه للداخل من الأسفل.



4.2 التخزين

- إذا كنت لا تنوي استخدام الجهاز لفترة طويلة، فاحفظه بعناية.
- تأكد من فصل الجهاز عن مصدر التيار الكهربائي وتبريده وتجفيفه تمامًا.
- قم بلف كابل الجهاز على منطقة لف الكابل أسفل الوحدة الأساسية.



- احتفظ بالجهاز في مكان بارد وجاف.
- احتفظ بالجهاز وسلكه بعيدًا عن متناول الأطفال.

4.3 النقل والشحن

- احمل الجهاز في عبوته الأصلية أثناء نقله وشحنه. تحمي العبوة الجهاز من التعرض لأي تلف مادي.
- لا تضع أشياء ثقيلة على الجهاز أو عبوته. قد يتلف الجهاز.
- قد لا يعمل الجهاز أو قد يحدث تلف دائم في حالة سقوطه.

4.4 إجراءات توفير الطاقة

- أوقف تشغيل الجهاز وافصله بعد كل استخدام.